

LE PETIT CECILIEN

Un numéro exceptionnel
du **Petit Journal du
Patrimoine** sur le thème
« A la rencontre de ceux
qui s'engagent pour le
patrimoine »

EDITION

JUNI

OR

des mains en

**Visite des
ateliers
Tournillon
Ebéniste et
restaurateur
à Sérignan-
du-Comtat
dans le
Vaucluse**

Un artisan d'exception nous a
expliqué son parcours, son métier
et sa passion



1 2 3 4 5 6 7 8 9 0 1 2 8

L'atelier Gilles Tournillon

EDITO >>>

M. Roser explique son métier

M. Roser est un **sculpteur** passionné qui travaille pour les **ateliers Tournillon**. Quand il nous a rendu visite, il était enthousiaste de nous transmettre les fiertés de son métier. Il nous a expliqué qu'étant jeune il faisait des dessins que nous avons trouvé extraordinaires. Il y avait, par exemple, des reproductions de peintures faites sur des vases grecs. Il a aussi enseigné la sculpture à des futurs artisans.



« je vais vous montrer ce que je dessinais en 5^{ème} »

M. Roser nous a apporté des échantillons d'essences rares utilisées pour la sculpture, avec des exemples de ses réalisations.

Le plus souvent ce sont les bois de noyer et de chêne qui sont utilisés.

Il nous a également montré de l'ébène qui est un bois précieux de couleur noire d'origine africaine. Ce bois est dense et lourd. Il était utilisé particulièrement pour la sculpture. On fait, par exemple, les touches de piano noires avec ce bois.

*Métier du bois, oui,
métier en bois, non !*

*Les bâtiments abritent plusieurs ateliers
A chacun sa spécialité*

Les **menuisiers** : ils fabriquent de « menus » objets, **c'est à dire de petits objets**. Sous cette définition, il n'y en a pas dans les ateliers Tournillon.

Les **ébénistes** : **Ils fabriquent des meubles** plutôt « haut de gamme ». Ils copient ou restaurent des anciens meubles. Dans les ateliers Tournillon, il y a donc plutôt des ébénistes que des menuisiers.

Les **sculpteurs** : Ils réalisent des volumes en trois dimensions à partir de dessins réalisés par eux ou d'autres personnes. **Ils font des décors de meubles, des statuettes ou quelquefois travaillent des gros volumes !**

La **doreuse** : La doreuse qui travaille aux ateliers utilise une technique ancienne qui consiste à appliquer de la colle de peau de lapin sur l'objet, attendre qu'elle sèche pour venir déposer ensuite des feuilles d'or très fines d'environ 3,5 microns. Avec cette taille les feuilles s'effritent très facilement, il faut donc être extrêmement précis. Le rendu est alors incroyablement beau.



Mais qui est-il, ou plutôt qui sont-ils ?

Gilles Tournillon a le pouvoir de « mettre la main » sur la *Joconde*, ou plutôt au dos du tableau, pour vérifier l'état du cadre. C'est un grand privilège réservé à l'élite !

L'atelier forme des artisans pour les générations à venir et pour maintenir ce métier pendant encore quelques siècles, si c'est possible.

Redorer son blason



Les carnets de feuilles d'or

Les feuilles d'or s'achètent en carnet d'une cinquantaine de pages. Ils sont au prix d'une cinquantaine d'euros.

Nous avons été impressionnés par ce travail, qui d'ailleurs est vécu comme une passion. Il faut être habile et minutieux pour faire de la restauration.

Des talents, pas de l'argent, de l'or !

Gilles Tournillon a un incroyable pouvoir, celui de restaurer de très vieux objets. Il a donc eu l'idée de créer sa propre entreprise en 1993 et il s'est alors entouré de plusieurs personnes partageant sa passion. Son travail a commencé à Sainte-Cécile-les-Vignes, un petit village dans le Vaucluse. En septembre 2022, il a déménagé son atelier à Sérignan-du-Comtat afin d'avoir plus de place.

Les retables

L'atelier Tournillon travaille assez régulièrement sur des retables. Il s'agit de constructions verticales portant un décor peint ou sculpté. Nous pouvons voir de nombreux retables dans les églises.



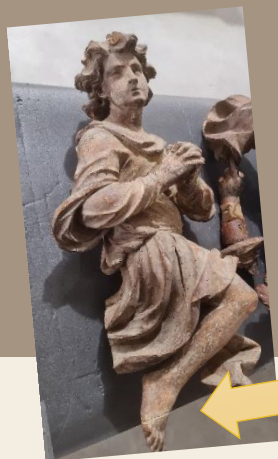
La Joconde

Gilles Tournillon a pu manipuler le cadre de la Joconde au musée du Louvre pour le restaurer. Il est amené à faire des contrôles réguliers sur cette œuvre et quelques autres. La chance !

Quand on pose à M. Roser une question sur son salaire, sa réponse nous surprend. Il nous dit que son salaire était surtout son bonheur de pouvoir réaliser sa passion avec des personnes exceptionnelles. Mais il a aussi dit qu'il gagnait très bien sa vie...

Nous avons voulu savoir s'ils avaient déjà endommagé par erreur une œuvre. Il a répondu que malgré la fragilité des œuvres à rénover il n'en avait jamais abîmé. Cela nous a semblé incroyable car il manipule une dizaine d'œuvres par an.

L'atelier Tournillon a donc pu restaurer ce magnifique retable. On remarque que sur celui-ci, il y a une planche de bois sur laquelle est écrit : IHS (symbole de Jesus)



Détail sculpté du retable démonté dans l'atelier sculpture, avec une réparation ancienne



Sur l'établi



Quelques détails du retable en cours de restauration. On voit les petits trous que creusent les xylophages !

Un coffre au trésor

A Pernes-les-Fontaines, un coffre de la Renaissance a été découvert par hasard. Il était enfoncé dans un mur et utilisé comme armoire. Pour qu'il rentre dans le mur, on lui a donné plusieurs coups de hache sur les parties sculptées qui dépassaient. C'est M. Roser qui a été chargé de les reconstituer.

Cette « armoire » est une pièce historique extrêmement rare. Ici, le trésor, c'est le coffre !



Q: Combien d'outils différents utilisez-vous ?
R: Plus de 200, mais je n'ai pas compté !



Chaque outil est conçu pour un usage spécifique et requiert un soin particulier.

Ciseau - Le ciseau à bois est un outil ancestral qui reste toujours indispensable à la sculpture et au creusement du bois.

Gouge - Outil en forme de demi-tube, qui sert à creuser.

Les types d'entretien sur une lame :

- **Affuter** un tranchant = rendre tranchantes les arêtes d'un outil de coupe.
- **Affiler** un fil = Rendre quelque chose parfaitement tranchant.

Ta balade numérique



Flashe les QR codes que nous avons préparé pour toi.

1 - Tu verras des chefs d'œuvre restaurés par les ateliers que tu peux aller voir au musée du Petit palais en Avignon !



2 - Tu pourras aussi lire le dossier des métiers de filière bois sur le site de l'ONICEP !

3 - Tu pourras aussi imaginer ta prochaine balade avec les copains ou en famille, sur les parcours aménagés de l'ONF. Accessibles même en fauteuil roulant ! Il y a plein de fiches, sur les champignons, les arbres...



4 - le site de l'atelier Tournillon, si tu veux les contacter pour un stage...

Mots cachés

Le métier d'ébéniste

Tous les articles ont été rédigés par les élèves de la cinquième 504 du Collège Victor Schoelcher de Sainte-Cécile-les-Vignes

MAILLET	RAPE
TILLEUL	LIME
MARTEAU	ROBOT
CISEAU	PLACAGE
SCIES	EQUERRE
CHÊNE	DECIREUR

Dans le prochain numéro

Un atelier de tailleur de pierre en Vaucluse.

I	P	L	A	C	A	G	E	D	S	C	R
H	D	D	Q	A	G	V	T	Q	C	K	A
R	C	E	S	T	C	A	V	M	I	T	P
T	O	C	C	I	I	E	N	U	E	Y	E
N	G	B	J	I	R	L	A	N	S	K	J
D	K	R	O	R	R	E	L	P	X	H	C
X	G	L	E	T	T	E	N	E	L	W	H
O	I	U	I	R	C	L	U	B	U	Y	Ê
W	Q	R	A	M	O	S	F	R	I	L	N
E	L	M	Z	Y	E	F	U	I	F	Y	E
G	Z	E	Y	M	A	I	L	L	E	T	X
G	C	I	S	E	A	U	D	T	T	M	X